

Serenga

- NL

BIJSLUITER
- EN

INSTRUCTION LEAFLET
- DE

VERPACKUNGSBEILAGE
- FR

MODE D'EMPLOI
- SE

MONTAGEANVISNING
- DK

VEDLEGG

AtL nr. 69490 Rev C 01.11.2017



We reserve the right to make technical changes or modify the contents of this document without prior notice. With regard to purchase orders, the agreed particulars shall prevail. ABB AG does not accept any responsibility whatsoever for potential errors or possible lack of information in this document.

We reserve all rights in this document and in the subject matter and illustrations contained therein. Any reproduction, disclosure to third parties or utilization of its contents – in whole or in parts – is forbidden without prior written consent of ABB AG.

Copyright© 2017 ABB
All rights reserved

Contacts

ABB b.v.
Electrification Products
VanLien Noodverlichting

Oosteinde 3, 2991 LG Barendrecht
P.O. box 32, NL-2990 AA Barendrecht
The Netherlands
Tel. +31 (0)88 2600 900

Customer Support:
nl-order-EP@abb.com

Technical Support:
nl-tech-EP@abb.com

www.vanlien.nl

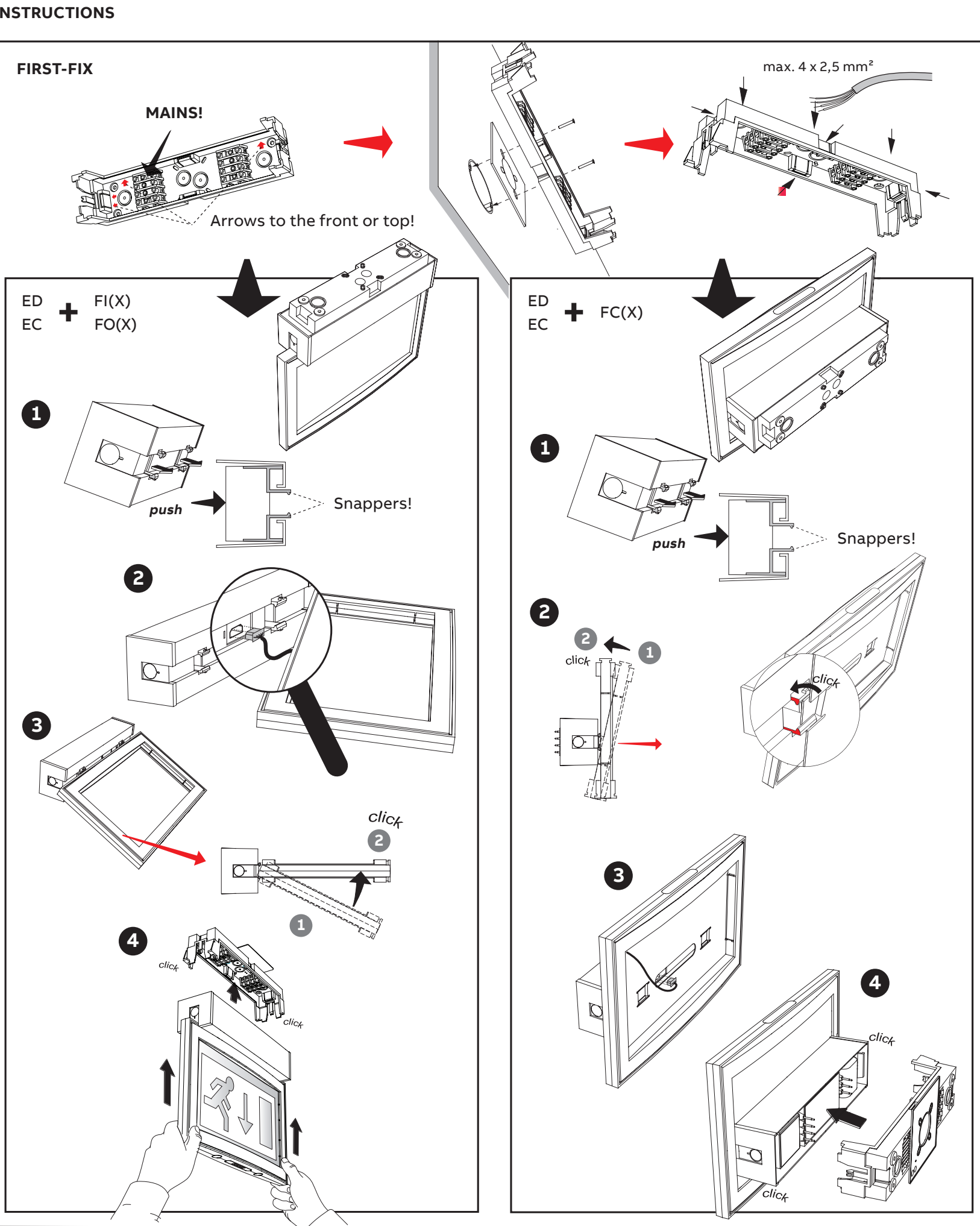
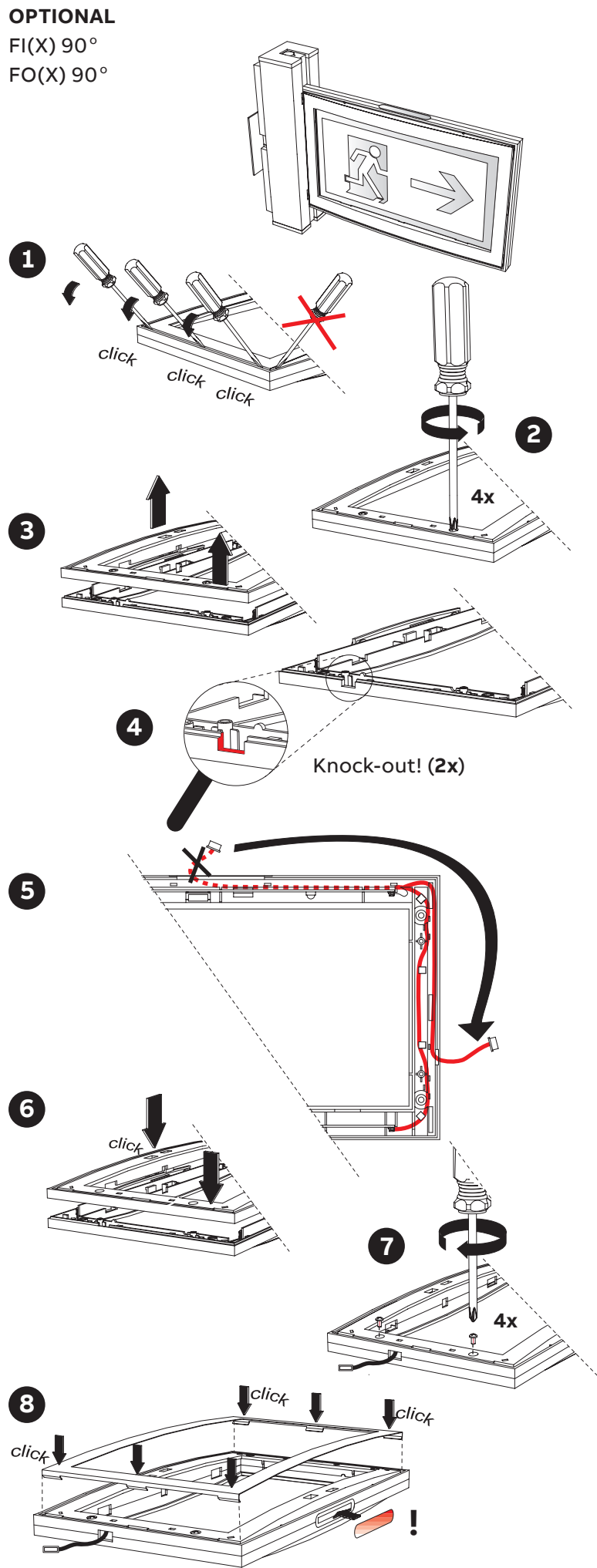
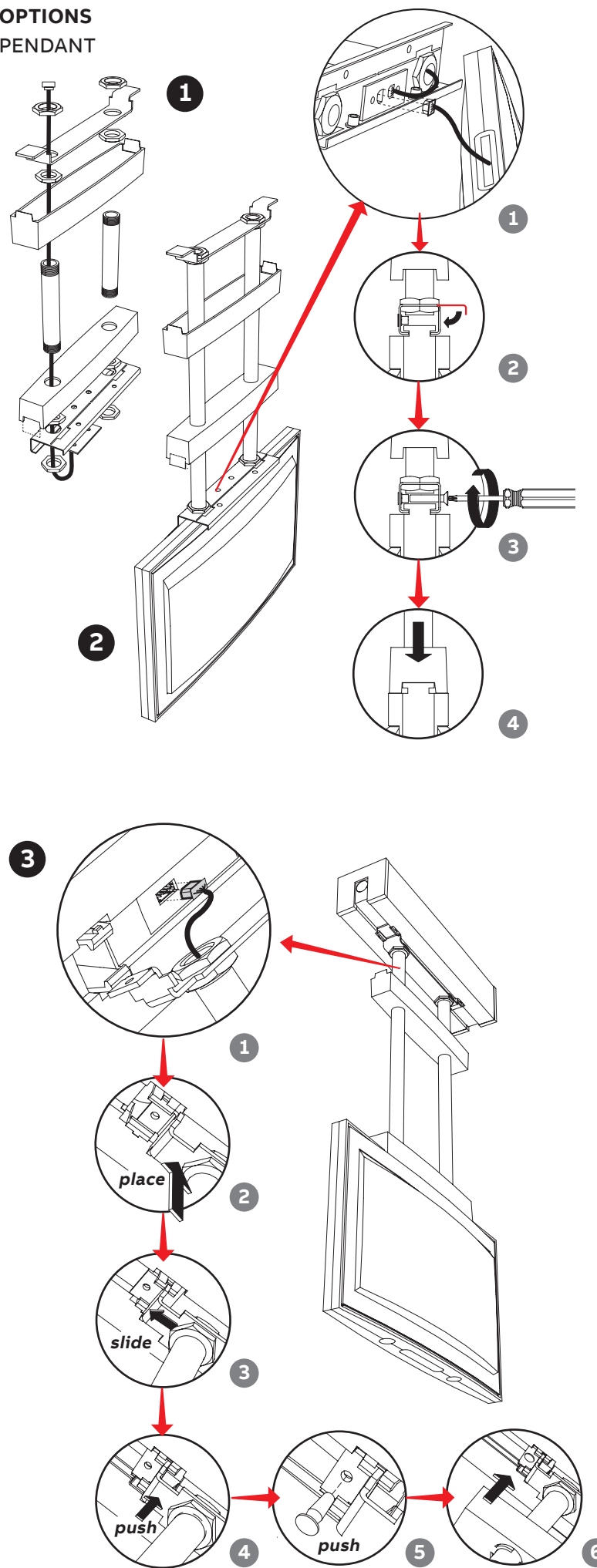
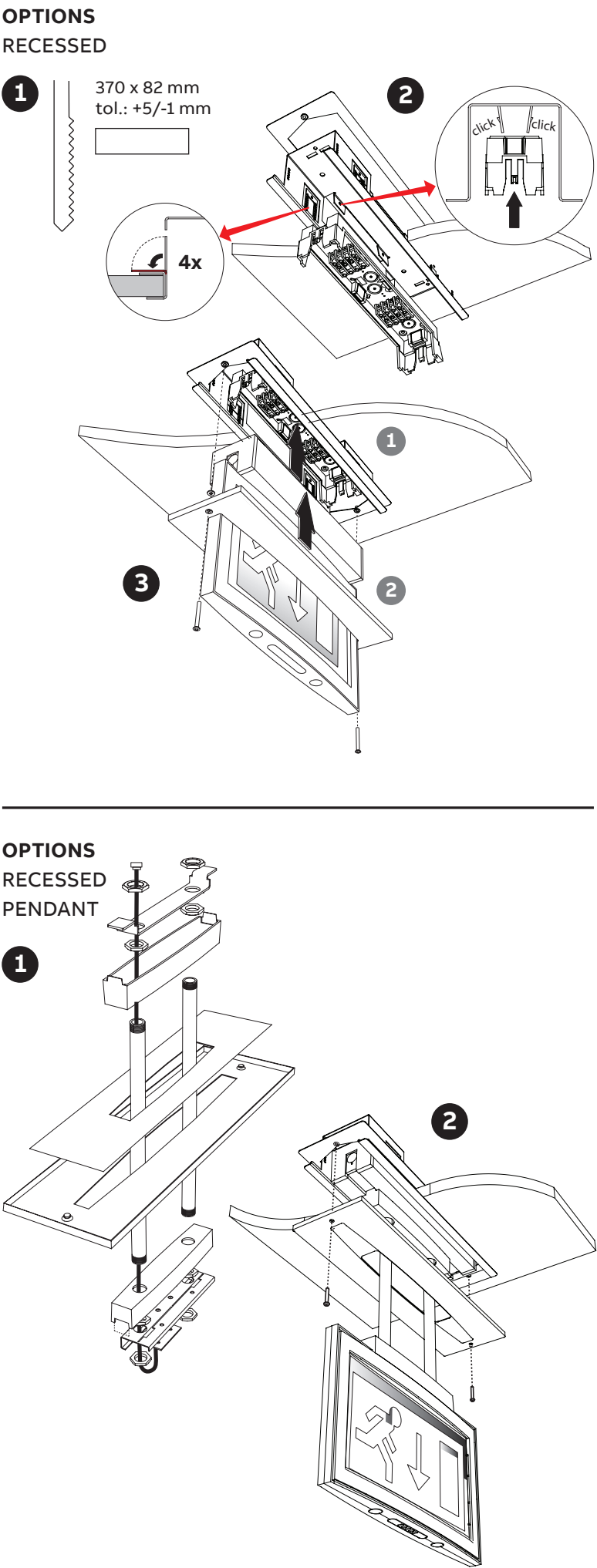
ABB NV
Electrification Products
VanLien Noodverlichting

Bleu Tower 1,
Sluisweg 1, bus 14
BE-9000 Gent, Belgium
Tel. +32 (0)56 78 35 35

Customer Support:
be-order-EP@abb.com

Technical Support:
be-tech-EP@abb.com

www.vanlien.be



NEDERLANDS

ALGEMEEN

Vooradat met installatie en/of ingebruikstelling wordt begonnen dient deze bijsluiter grondig te worden doorgelezen. Hij geeft belangrijke informatie over de juiste wijze van installatie, gebruik, onderhoud en verwijdering van het product.

De volgende richtlijnen dienen in acht te worden genomen:

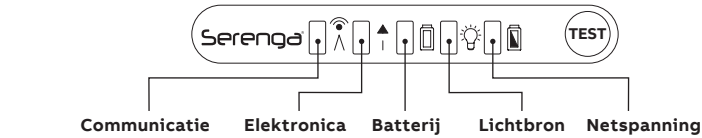
- 1. Installatie, onderhoud en/of vervanging van onderdelen van de armatuur mag uitsluitend worden verricht door gekwalificeerd personeel.
- 2. Installatie dient te worden uitgevoerd conform de Europese installatievoorschriften HD 60364 en bijkomende lokale reglementen.
- 3. Dit product mag op geen enkele wijze worden gemodificeerd of worden gebruikt voor een doel, of in een omgeving waarvoor het niet is ontworpen. Gebeurt dit wel dan vervallen garantie en CE-markering.
- 4. Voor installatie en montage dient altijd de voedingspanning te zijn afgeschakeld.
- 5. Nood, veiligheidsverlichting is niet geschikt om standaard verlichting te vervangen.
- 6. De lichtbronnen in dit armatuur zijn niet vervangbaar.

AANSLUITEN

De armatuur dient te worden aangesloten op een netspanning zoals vermeld op de typeschijf. Afhankelijk van de uitvoering van de elektronica (Ebox) en het modulaire frame krijgt de armatuur na aansluiting de juiste instellingen aangaande de testcriteria en autonomie. De Serenga heeft isolatie-klasse II. Het aansluiten van een aardgeleider is daarom niet noodzakelijk, tenzij deze via de Serenga dient te worden doorgevoerd. Zie ook installatiedetails en technische specificaties.

ZELFTEST

De armatuur is uitgerust met een automatische functietest, de zelftest. Deze functie bewaakt continu de werking van de batterij, de lichtbron, elektronica en de communicatiemodule. De armatuur geeft een foutmelding op één van de amberkleurige LED's wanneer één van de onderdelen niet correct functioneert.



Daarnaast wordt het volgende testschema gehanteerd:

- Installatietest: Test autonomie, 1 of 3 uur, 36 uur na het inschakelen van de netspanning. Na vervanging van de batterij start automatisch een installatietest.
- Functietest: Iedere 7 dagen een korte functionele test van 1 minuut.
- Brandduurtest: Iedere 26 weken test van autonomie.
- Lastenboek 400: Weektest van 2 minuten en een test van 1 uur om de 13 weken.
- Verschuiven test: 3 seconden indrukken testknop (EVEN/ONEVEN mode). Instelling wijzigen door kort indrukken testknop tijdens EVEN/ONEVEN mode (5 seconden).

De armatuur kan ook handmatig getest worden door middel van de testdrukknop. Bij het indrukken van de knop voedt de batterij de LED's. Na 1 seconden zal een eventuele fout gemeld worden. Het testschema kan gereset worden door de testknop gedurende 10 seconden ingedrukt te houden.

CENTRALE ARMATUREN

Centrale noodverlichtingsarmaturen worden gevoed door een centraal opgestelde voedingskast. Deze armaturen zijn niet uitgerust met een eigen testfaciliteit en worden via het centrale systeem getest waarop zij zijn aangesloten.

CIS of DALI ARMATUREN

Centrale armaturen voorzien van een CIS of DALI communicatie module zijn beschikbaar onder een apart artikelnummer en hebben een configureerbare autotest (niet gelijk aan zelftest).

FLX ARMATUREN

Centrale armaturen voorzien van een FLX communicatie module zijn beschikbaar onder een apart artikelnummer.

BATTERIJ

Er verschijnt een foutmelding wanneer de duurttestresultaten niet langer voldoen aan de opgegeven vereisten voor de armatuur. De batterijen moeten dan vervangen worden. Zie het label op de batterijen voor het vereiste type. Gezien de technische levensduur van de batterijen wordt aanbevolen om deze na 4 jaar te vervangen. Wanneer de batterij vervangen wordt en de voeding opnieuw aangesloten is, zal de amber LED die een batterijfout meldde doven na een geslaagde duurtest. Gebruikte batterijen moeten worden verwerkt als klein chemisch afval.

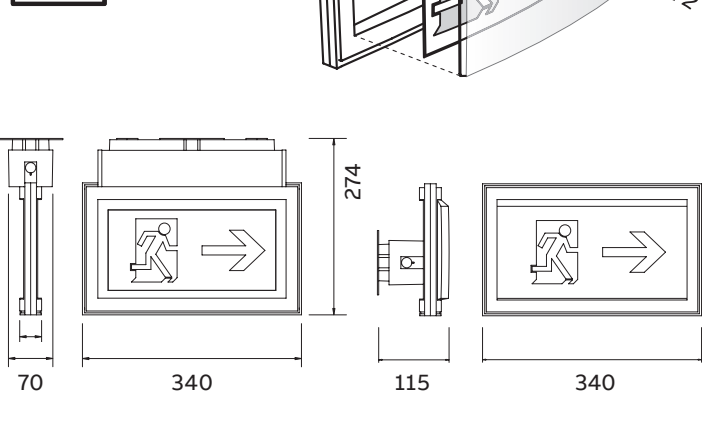
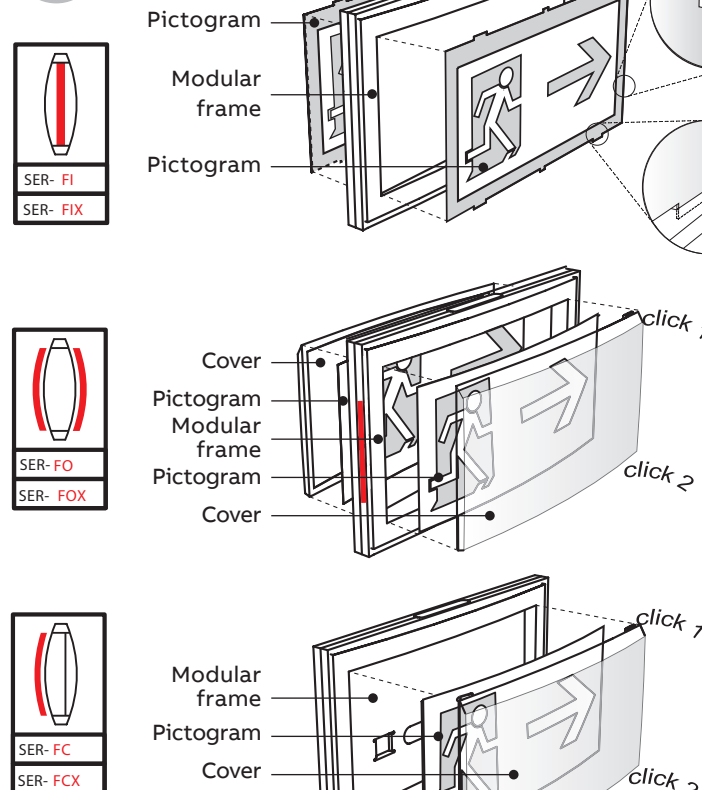
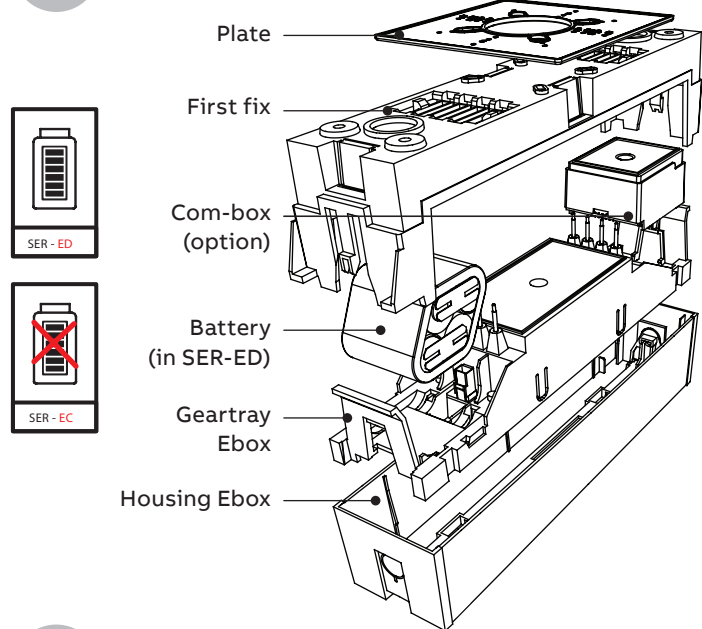
BELANGRIJKE OPMERKING!

Een constante netspanning is vereist en de batterijen moeten voldoende opgeladen zijn voor een correcte werking van de armatuur. Indien deze vereisten niet nageleefd worden, kunnen de batterijen, de lichtbron of in het slechtste geval de elektronica van de armatuur schade oplopen.

INSPECTIE EN ONDERHOUD

VanLien adviseert ten zeerste om jaarlijks onderhoud aan uw noodverlichtingsinstallatie te plegen.

Technische Specificaties	
Aansluitspanning	230V - 240V 50Hz, 230V AC/DC, 24V AC/DC (zie product label)
Autonomie	1 uur (versie FIX, FOX en FCX) en 3 uren (versie FI, FO en FC)
Laadtijd	24 uur
Omgevingstemperatuur (ta)	+5°C ... +35°C
Isolatieklasse	II
Beschermingsklasse	IP20
Batterij	NiMH 4,8V - 2,0 Ah (Cs)
Lichtbron	2 of 4 x 1W LED (niet vervangbaar onderdeel)
Kabeldikte	Maximaal Ø16,0 mm (4 x 2,5 mm²)
Norm	EN 60598-1, EN 60598-2-22, VDE 0711, IEC 62034, EN 62386-202



ENGLISH

PLEASE NOTE

Carefully read this instruction leaflet before installing or using the luminaire. This leaflet provides important information about the correct installation, use, maintenance and disposal of this product.

GENERAL

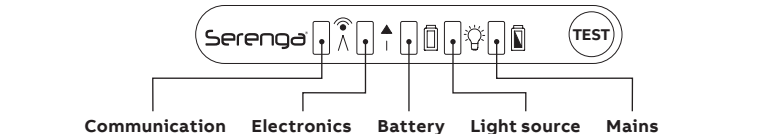
- Please observe the following guidelines:
- 1. The luminaire should only be installed by qualified personnel and in accordance with European installation requirements HD60364 and additional local regulations like NEN 1010, NBN C71100 or VDE0100.
- 3. This product may not be modified in any way whatsoever or used for a purpose or in an environment other than for which it was designed. Failing to observe this guideline will invalidate the warranty and the CE compliance of this product.
- 4. Before installing or assembling the luminaire, the supply must be isolated.
- 5. The Serenga is not designed to replace the standard luminaires.
- 6. The luminaire is not specially designed to replace standard light sources.

INSTALLING AND CONNECTING

The luminaire should be connected to a mains voltage equivalent to that indicated on the type label attached to the side of the luminaire. Depending on the type of electronics box (Ebox) and the modular frame, the luminaire will obtain the appropriate settings in regards to the test criteria and autonomy. The Serenga is rated with Insulation Class II. It is therefore not necessary to connect an earth unless using pass-through wiring. Also see installation instructions and technical specifications on backside.

SELF-TESTING

These luminaires have an automatic self-testing system. This system continuously monitors battery operation, the lamp, option box (COM box) and the electronics. One of the amber LED's will indicate when one of the components is not working properly.



Additionally the following test-scheme applies:

- Installation test: Test autonomy, 1 or 3 hours, 36 hours after turning on the mains voltage.
- Function test: Once every 7 days a short functional test of 1 minute.
- Duration test: Once every 26 weeks autonomy test.
- Lastenboek 400: For Belgium: A 2-minute test every week and a 1-hour test every 13 weeks. Postpone test: Press test button for 3 seconds (ODD/EVEN mode). The 24h verschoven (ODD) bij om-en-om knippen signalering is replaced by alternatively flashing signal LEDs. Change setting by briefly pressing the test button during ODD/EVEN mode (5 seconds).

The luminaire can also be tested manually with the test button. When pushing the button previous errors will be "reset" and the battery will supply the LED's. After 1 seconds an event or fault will be displayed. The test scheme can be "reset" by pushing the test button for 10 seconds.

LUMINAIRES POWERED FROM CENTRAL BATTERY SYSTEMS

These luminaires are not equipped with their own integrated testing function. They are tested by means of the central battery system to which the luminaire is connected.

CIS or DALI LUMINAIRES

Self-Contained luminaires fitted with a CIS or DALI communication module are supplied under a separate article number and have a configurable autotest (not equal to self test).

FLX-LUMINAIRES

Slave luminaires fitted with a FLX communication module are supplied under a separate article number.

BATTERY

A fault will occur when test results for duration no longer meets the requirements indicated for the luminaire. The batteries must then be replaced. Please see the label on the batteries for the type required. Given the technical life of the battery, it is recommended to replace them after 4 years. When the battery is replaced and the mains supply restored, the amber LED indicating a battery failure will disappear after a successful duration test. Used batteries must be replaced or disposed of as household chemical waste.

PLEASE NOTE!

Constant voltage is required and the batteries must be sufficiently charged for emergency lighting to function properly. Failure to observe this requirement can damage the batteries, the lightsource or in worst-case scenario, the luminaires electronics.

INSPECTION AND MAINTENANCE

VanLien strongly advises annual inspection of your emergency lighting installation.

Technical Specifications	
Mains	230V - 240V 50Hz, 230V AC/DC, 24V AC/DC (see product label)
Autonomy	1 hour (version FIX, FOX & FCX), 3 hours (version FI, FO & FC)
Commissioning time	24 hours
Ambient temperature (ta)	+5°C ... +35°C
Protection class	II
Degree of protection	IP20
Battery	NiMH 4,8V - 2,0 Ah (Cs)
Lightsource	2 or 4 x 1W LED (non-replaceable part)
Cable entry	Max. Ø16,0 mm (4x2,5 mm²)
Compliance	EN 60598-1, EN 60598-2-22, VDE 0711, IEC 62034, EN 62386-202

DEUTSCH

WICHTIG - BITTE ZUERST LESEN!

Vor der Installation bzw. Inbetriebnahme ist diese Verpackungsbeilage gründlich durchzulesen. Hier finden Sie wichtige Informationen zur richtigen Installation, Nutzung, Wartung sowie Entsorgung des Produkts.

ALLGEMEINES

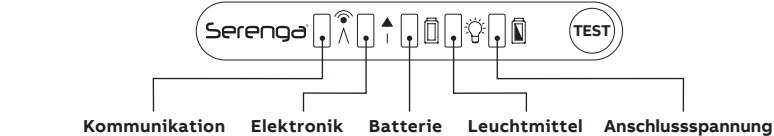
- Folgende Vorschriften sind zu beachten:
- 1. Die Installation, Wartung und / oder der Austausch von Teilen der Leuchte dürfen nur von qualifiziertem Personal durchgeführt werden.
- 2. Die Installation muss gemäß VDE 0100 / IEC 60364 vorgenommen werden.
- 3. Dieses Produkt darf in keiner Weise verändert bzw. zu einem Verwendungszweck oder in einer Umgebung eingesetzt werden, für die es nicht konstruiert wurde. Sollte dennoch geschehen, erlöschen Gewährleistung und CE-Kennzeichnung.
- 4. Vor Installation und Montage ist in jedem Fall die Netzspannung abzuschalten.
- 5. Die Beleuchtung ist nicht geeignet, die Allgemeinbeleuchtung zu ersetzen.
- 6. Das Leuchtmittel in dieser Leuchte kann nicht ausgetauscht werden.

ANSCHLUSS

Die Leuchte ist entsprechend den Angaben auf dem Typenschild an die Netzspannung anzuschließen. Das Typenschild befindet sich an der Seite der Leuchte. In Abhängigkeit der Testkriterien und Überbrückungszeit muss die Elektronikbox (Ebox) und das Montagezubehör ausgewählt werden. Bei der Serenga handelt es sich um eine Leuchte mit Schutzklasse II. Der Anschluss des Erdungsleiters ist aus diesem Grund nicht erforderlich, es sei denn, er wird für die Weiterleitung benötigt. Die Installationsanweisung und technische Spezifikation befinden sich auf der Rückseite. Nach 60 Stunden ist die Leuchte voll betriebsbereit.

SELBSTÜBERWACHUNG

Die Leuchte mit dem Merkmal SÜ verfügt über einen automatischen Funktionstest. Damit lässt sich die einwandfreie Funktion der Batterie, des Leuchtmittels, der Elektronik und der optionalen COM Box automatisch überwachen. Sobald eine der Komponenten nicht fehlerfrei funktioniert, leuchtet eine der gelben (amber) LED's auf.



TESTABLAUF

- Anlagen Prüfung: Nach dem Anlegen der Netzspannung muss die Batterie 36 Stunden geladen werden. Nach der Aufladung der Batterie startet der automatische Testzyklus.
- Funktionstest: Einmal wöchentlich, Dauer eine Minute.
- Dauerstest: Alle 26 Wochen, Dauer 1 oder 3 Stunden.
- Lastenboek 400: Test alle 13 Wochen. Den Test verschoben: Den Testknopf 3 Sekunden lang gedrückt halten (ODD/EVEN-Modus). Wenn die Signal-LEDs abwechselnd blinken, ist der Funktions- und Dauertest um 24 Stunden verschoben worden (ODD). Zur Änderung der Einstellungen kurz (5 Sekunden) im ODD/EVEN-Modus den Testknopf gedrückt halten.

Die Leuchte kann über den Prüftaster manuell getestet werden. Durch betätigen des Prüftasters werden alte Fehlermeldungen zurückgesetzt und die Leuchte funktionsfähig im Batteriebetrieb solange der Prüftaster gedrückt wird. Sollte die Leuchte fehlerhaft sein, wird dies 1 Sekunde nach dem Start der Betätigung des Prüftasters angezeigt. Der Ablauf des automatischen Testzyklus kann durch das Drücken des Prüftasters unterbrochen werden, dafür muss der Taster mindestens für 10 Sekunden gedrückt werden.

ZENTRALBATTERIELEUCHTEN

Leuchten zum Anschluss an eine Zentralbatterieanlage verfügen über keine eigene Testmöglichkeit. Sie können über ein Zentralbatteriesystem überwacht werden, an das die Leuchte angeschlossen wird.

CIS und DALI LEUCHTEN

Einzelbatterieleuchten, ausgestattet mit einem CIS oder DALI Modul, werden unter einer separaten Artikelnummer geliefert und ein konfigurierbares Autotest (nicht die gleiche wie Selbstüberwachung).

FLX LEUCHTEN

Zentralbatterieleuchten, ausgestattet mit einem FLX Modul, werden unter einer separaten Artikelnummer geliefert.

BATTERIEN

Wenn die geprüfte Überbrückungszeit der vorgegebenen Nennbetriebsdauer nicht mehr entspricht, wird eine Fehlermeldung angezeigt. Die Batterien sind dann auszutauschen. Angesichts der technischen Lebensdauer der Batterie, wird empfohlen, sie nach 4 Jahren zu ersetzen. Wenn die Batterie ersetzt und die Stromversorgung wieder hergestellt wurde, verschwindet die gelbe (amber) LED nach einem erfolgreichen Dauertest. Hinweise zur Batterie befinden sich auf dem Aufkleber an den Batterien.

ACHTUNG!

Damit Notbeleuchtungsanlagen ordnungsgemäß funktionieren können, muss eine konstante Spannung und die Batterien ausreichend geladen sein. Ist dies nicht der Fall, können die Batterien, das Leuchtmittel oder schlimmstenfalls die Elektronik in der Leuchte beschädigt werden.

WARTUNG UND INSPEKTION

VanLien rät dringend, mindestens einmal pro Jahr eine Wartung und Inspektion Ihrer Sicherheitsbeleuchtung durchzuführen.

Technische Daten	
Anschlussspannung	230V - 240V 50Hz, 230V AC/DC, 24V AC/DC (Siehe Produktaufkleber)
Nennbetriebsdauer	1 Stunde (Typen FIX, FOX & FCX), 3 Stunden (Typen FI, FO & FC)
Ladezeit	24 Stunden
Umgebungstemperatur (ta)	+5°C ... +35°C
Schutzklasse	II
Schutzart	IP20
Batterie	NiMH 4,8V - 2,0 Ah (Cs)
Leuchtmittel	2 oder 4 x 1W LED (nicht austauschbaren Teil)
Kabeleinführung	Max. Ø16,0 mm (4x2,5 mm²)
Norm	EN 60598-1, EN 60598-2-22, VDE 0711, IEC 62034, EN 62386-202

FRANÇAIS

AVANT-INSTALLATION

Avant l'installation et/ou la mise en service, il convient de lire attentivement la présente notice qui comporte des informations importantes relatives au mode d'installation, à l'utilisation, à l'entretien et à la mise au rebut du produit de manière correcte.

GÉNÉRALITÉS

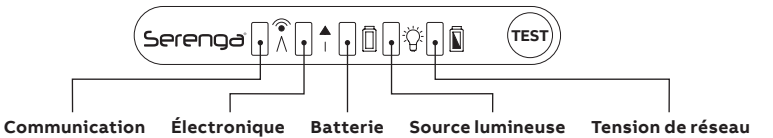
- Les règles suivantes doivent être respectées:
- 1. L'installation, maintenance et / ou le remplacement de pièces de l'armature doit être effectué uniquement par du personnel qualifié.
- 2. L'installation doit être effectuée conformément aux prescriptions prévues par les normes NEN 1010 / IEC 60364 / NBN C71100 / VDE 0100.
- 3. Ce produit ne peut être modifié en aucune manière ni être utilisé dans un objectif ou dans un environnement pour lesquels il n'a pas été conçu. Dans le cas contraire, la garantie et le marquage CE s'annulent.
- 4. La tension d'alimentation doit toujours être déconnectée avant l'installation et le montage.
- 5. L'armature n'est pas spécifiquement conçue pour le remplacement des luminaires standard.
- 6. Les lampes dans ce luminaire ne sont pas remplaçables.

RACCORDEMENT

L'armature doit être raccordée à la tension de réseau mentionnée sur l'autocollant indiquant le type. En fonction du modèle de boîtier électronique (Ebox) et du châssis modulaire, après raccordement, l'armature sera réglée correctement en ce qui concerne les critères de test et l'autonomie. Serenga possède une armature à classe d'isolation II. Le raccordement de la prise de terre n'est pas nécessaire, à moins que cette dernière soit utilisée pour le transit. Voir également les détails d'installation et les spécifications techniques au verso.

AUTOTEST

L'armature est équipée d'un test de fonctionnement automatique, nommé l'autotest. Cette fonction permet de tester le fonctionnement de la batterie en continu, la source lumineuse, l'électronique et le module de communication. L'armature génère un message d'erreur par le biais d'une des LED ambres lorsque l'un des éléments ne fonctionne plus correctement.



En outre, le schéma de test suivant s'applique :

- Test d'installation: Teste l'autonomie, 1 ou 3 heures, 36 heures après le raccordement de la tension de réseau. Après remplacement de la batterie, un test d'installation démarre automatiquement.
- Test fonctionnel: Tous les 7 jours, un bref test fonctionnel d'une minute est effectué.
- Exigences du cahier 400: Test hebdomadaire de 2 minutes et test d'une heure toutes les 13 semaines.
- Presser le bouton de test (mode ODD/EVEN) durant 3 secondes. Le test de fonction et de durée est reporté de 24 heures (ODD) lorsque les diodes de signalisation passent en clignotement alterné. Pour modifier le paramétrage, presser brièvement le bouton de test en mode ODD/EVEN (5 secondes).

L'armature peut également être testée manuellement au moyen du bouton-poussoir de test. Lorsque vous appuyez sur le bouton, les messages d'erreur précédents sont "Remis à zéro" et les LED sont alimentées par la batterie. Après 1 seconde, un message d'erreur éventuel s'affichera. Le schéma de test peut être "réinitialisé" en maintenant le bouton-poussoir de test enfoncé durant 10 secondes.

APPAREILS D'ÉCLAIRAGE CIS et DALI

Les appareils d'éclairage autonomes, équipés d'un module de communication CIS ou DALI, sont fournis sous un code différent et un autotest configurable (pas le même que test autonome).

APPAREILS D'ÉCLAIRAGE FLX

Les appareils d'éclairage esclaves, équipés d'un module de communication FLX, sont fournis sous un code différent.

PILES

Une erreur se produira lorsque les résultats du test de durée ne répondent plus aux exigences indiquées pour l'appareil d'éclairage. Dans ce cas, les piles doivent être remplacées. Voyez l'étiquette sur les piles pour le type requis. Etant donné la durée de vie technique des piles, il est recommandé de les remplacer après 4 ans. Lorsque la pile a été remplacée et que l'alimentation est rétablie, la LED ambrée indiquant une défaillance de pile s'éteindra après un test de durée réussi. Les piles usagées doivent être remplacées ou éliminées comme des petits déchets chimiques.

REMARQUE IMPORTANTE!

Une tension constante est requise et les piles doivent être chargées suffisamment pour que l'éclairage de secours fonctionne correctement. Le non-respect de ces exigences peut endommager les piles, la source d'éclairage, ou dans le pire des cas, l'électronique de l'appareil d'éclairage.

INSPECTION ET MAINTENANCE

VanLien recommande vivement une inspection annuelle de votre installation d'éclairage de secours.

INSPEKTION OG UNDERHÅLL

VanLien anbefaler på det sterkeste årlig inspeksjon av nødberelysning.

Données Techniques	
Tension deraccordement	230V - 240V 50Hz, 230V AC/DC, 24V AC/DC (voir l'étiquette du produit)
Autonomie (durée d'éclairage)	1 heure (type FIX, FOX & FCX), 3 heures (type FI, FO & FC)
Durée de charge	24 heures
Température ambiante (ta)	+5°C ... +35°C
Classe d'isolation	II
Indice de protection	IP20
Batterie	NiMH 4,8V - 2,0 Ah (Cs)
Source lumineuse	2 ou 4 x 1W LED (1W (non remplaçable partie)
Entrée câble	Max. Ø16,0 mm (4x2,5 mm²)
Normes	EN 60598-1, EN 60598-2-22, VDE 0711, IEC 62034, EN 62386-202

SVENSKA

OBSERVERA

Läs noga igenom denna montageanvisning innan installation och användning av armaturen. Den innehåller viktig information om korrekt installation, användning, underhåll samt demontering av denna produkt.

ALLMÄNT

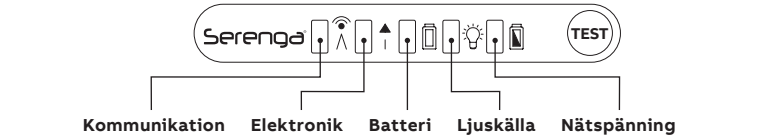
- Vår vänlig observera följande riktlinjer:
- 1. Installation, underhåll och / eller byte av delar får endast utföras av kvalificerad personal.
- 2. Installation skall utföras i enlighet med European/International Standard installations krav: BS7671, BS5266, NEN 1010 / IEC 60364 / NBN C71100 / VDE 0100.
- 3. Denna produkt får ej modifieras på något vis eller användas för annat bruk eller i andra miljöer än den är tillverkad för. Om produkterna ej följs så gäller ej garantier, certifiering eller CE-märkning på produkterna.
- 4. Innan installation eller montering av armaturen måste nätspanningen först brytas.
- 5. Denna armatur är ej designad för att ersätta armaturer för normalbelysning.
- 6. Lyskällan i denna armatur är ej utbytbar.

INSTALLATION OG TILKOBLING

Armaturen får endast installeras till nätspanning lika den som anges på typetiketten som finns på armaturens utsida. Beroende på typ av elektronikkbox (Ebox) og den modulare rammen, vil armaturen innta den mest hensiktsmessige innstillingen med henblikk på testkriterier og nøddriftstid. Serenga är en klass 2 armatur. Jordledare behövs därför inte anslutas i tillkobling av en armatur, om inte den ska kopplas vidare till annan armatur. Se även installations instruktioner samt tekniska specifikationer på baksidan.

SJÄLVTESTSYSTEM

Dessa armaturer har ett automatiskt självtestsystem. Detta system övervakar batteri, lyskälla, tillägsbox (COLEbox) og elektroniken. Om någon av komponenterna ej fungerar som de ska vid test tänds respektive orange indikeringsdiöd.



Tester utförs i cykler enligt följande schema:

- Installations test: Test av nøddriftstid, 1 eller 3 timmar (beroende på armaturtyp), 36 timmar etter att nätspanning anslutits. Detta sker även automatiskt 24 timmar efter batteribyte eller strömbavbrott.
- Funktions test: En gång i veckan (var 7:e dag) sker ett kort funktionstest av 1 minut.
- Skjuta upp test: Tryck i testknappen 3 sekunder (ODD/EVEN-läge). Funktions- og varaktighetstestet har skjuttits upp 24 timmar (ODD) vid omväxlande blinkande signaleringslysdioder. Ändra inställningen genom att trycka in testknappen ett kort ögonblick i ODD/EVEN-läget (5 sekunder).

Armaturen kan även testas manuellt med testknappen. När knappen trycks in nollställs tidigare felindikeringar och armaturen tänds på batteridrift. Efter att testknappen hållits in 1 sekund visas eventuella fel på indikeringsdiöden. Testcykeln schema kan nollställas genom att trycka in testknappen i 30 sekunder. Låt inte armaturerna stå spänningslösa under längre perioder utan att koppla från batteriet.

ARMATURER FÖR CENTRALT BATTERISYSTEM

Dessa armaturer har inte något inbyggt test funktion. De är testade i enighet av det centrala batterisystem som armaturen ska anslutas till.

CIS- eller DALI-ARMATURER

Uavhengige lysarmaturer utstyrt med en CIS- eller DALI-kommunikasjonsmodul leveres under et separat artikkelnummer og har en konfigurbar autotest (ikke det samme som egentest).

FLX-ARMATURER

Disse armaturer er ikke utrustet med integrert testfunksjon. Disse testes på vilkår for test av det sentrale batterisystemet hvor armaturet er tilkoblet.

FLX-ARMATURER

Armaturer forsedda med en FLX-kommunikasjonsmodul leveras under separat artikkelnummer.

BATTERI

Ett fel inträffar när testresultaten för varaktighet inte längre uppfyller de angitte kravene for lysarmaturen. Batteriene må i så fall skiftes. Se etiketten på batteriene for å avgjøre hvilken type som kreves. Ut fra batteriets tekniske levetid anbefales det å skifte batterier etter 4 år. Når batterier er skiftet og strømforsyelsen gjenopprettes, slukkes den gule LED-indikatoren på batterivikt etter en vellykket varighetstest. Brukte batterier må erstattes eller sluttbatteriet som kjemisk hushållsavfall.

OBS!

Ständig spänning är nödvändigt og batterierna måste vara tillräckligt laddade för att nödbelysningen ska fungera korrekt. Om inte det här kravet är uppfyllt kan det medföra skador på batterierna, lyskällan eller i värsta fall armaturens elektronikk.

INSPEKTION OG UNDERHÅLL

VanLien anbefaler på det sterkeste årlig inspeksjon av nødberelysning.

Tekniska Specifikationer	
Anslutningsspanning	230V - 240V 50Hz, 230V AC/DC, 24V AC/DC (se produktmärkning)
Nöddriftstid	1 timme (version FIX, FOX & FCX), 3 timmar (version FI, FO & FC)
Ladetid	24 timmar
Omgivningstemperatur (ta)	+5°C ... +35°C
Isolasjonsklass	II
Kapslinsklass	IP20
Batteri	NiMH 4,8V - 2,0 Ah (Cs)
Lyskälla	2 eller 4 x 1W LED (diod) (ikke utbytbar del)
Kabelgenomføring	Max. Ø16,0 mm (4x2,5 mm²)
Norm	EN 60598-1, EN 60598-2-22, VDE 0711, IEC 62034, EN 62386-202

NORSK

VENNLIGST